

แผนเส้นทางความก้าวหน้าในสายอาชีพ



เทศบาลตำบลท่าสาย

อำเภอเมืองเชียงราย จังหวัดเชียงราย

บทนำ

การจัดทำผังเส้นทางความก้าวหน้าในสายอาชีพของเทศบาลตำบลท่าสาย มีวัตถุประสงค์เพื่อให้บุคลากรมองเห็นความก้าวหน้าในสายอาชีพ และมีหลักเกณฑ์ในการแต่งตั้ง โยกย้าย และการสับเปลี่ยนหมุนเวียนตำแหน่งที่ชัดเจน โปร่งใส และเป็นธรรม ซึ่งจะทำให้บุคลากรเกิดความมั่นใจในระบบการบริหารทรัพยากรบุคคลของเทศบาลตำบลท่าสาย ก่อให้เกิด การกระตุ้นการพัฒนาตนเองไปสู่ความสำเร็จในอาชีพ รวมทั้งเพื่อเป็นการดึงดูด จูงใจ และรักษาบุคลากรที่มีความสามารถให้อยู่กับองค์กรตลอดไป ซึ่งในการจัดทำแผนเส้นทางความก้าวหน้าในสายอาชีพฉบับนี้ เป็นการจัดทำเส้นทางความก้าวหน้าในสายอาชีพเพื่อเป็นการเตรียมความพร้อมขององค์กรปกครองส่วนท้องถิ่นในการปรับเข้าสู่ระบบจำแนกตำแหน่งในระบบแห่ง ซึ่งมีผลใช้บังคับตั้งแต่วันที่ ๑ มกราคม ๒๕๕๙

เทศบาลตำบลท่าสาย
อำเภอเมืองเชียงราย

สารบัญ

เรื่อง	หน้า
๑. กรอบแนวคิดในการวางแผนเส้นทางความก้าวหน้าในสายอาชีพ	๑
๒. การเปรียบเทียบโครงสร้างชั้นงานและประเภทตำแหน่ง	๒
๓. บัญชีเปรียบเทียบตำแหน่งและระดับในระบบซีกับระบบแห่ง	๓
๔. การแบ่งประเภทสมรรถนะ	๔
๕. สมรรถนะที่จำเป็นสำหรับการปฏิบัติงาน	๕
๖. เส้นทางความก้าวหน้าในสายอาชีพ	๖
- เปรียบเทียบเส้นทางความก้าวหน้า ประเภททั่วไป (สายงาน ๑/๒)	๗
- เปรียบเทียบเส้นทางความก้าวหน้า ประเภทวิชาการ (สายงาน ๓/๔)	๘
- เปรียบเทียบเส้นทางความก้าวหน้า ประเภทอำนวยการท้องถิ่น (ฝ่าย/กอง)	๙
- เปรียบเทียบเส้นทางความก้าวหน้า ประเภทบริหารท้องถิ่น (รองปลัด/ปลัด)	๑๒
- การเปลี่ยนตำแหน่งจากประเภททั่วไปเป็นประเภทวิชาการ	๑๖
- การเปลี่ยนตำแหน่งเป็นประเภทอำนวยการท้องถิ่น	๑๗
- การเปลี่ยนตำแหน่งเป็นประเภทบริหารท้องถิ่น	๑๙

กรอบแนวความคิดในการวางแผนเส้นทางความก้าวหน้าในสายอาชีพ

เส้นทางความก้าวหน้าในสายอาชีพในด้านบริหาร (Management Track) และด้านเชี่ยวชาญ (Specialist Track)

กรอบแนวคิดในการวางแผนเส้นทางความก้าวหน้าในสายอาชีพ
เส้นทางความก้าวหน้าในสายอาชีพด้านบริหาร (Management Track) และด้านเชี่ยวชาญ (Specialist Track)

- ❖ มีแรงปรารถนาที่จะนำคนและทีมงาน
คุณภาพผลงาน
- ❖ เน้นการทำงานเป็นทีม
เชี่ยวชาญในงาน
- ❖ เก่งการบูรณาการ



- มีแรงปรารถนาในการเน้น
- เน้นความเป็นเลิศและความ
- นวัตกรรม

กลุ่มผู้บริหาร



ความเชี่ยวชาญในสายอาชีพ

จริยธรรม เก่งงาน(Smart)

กลุ่มผู้มีความเป็นเลิศในสายงาน/
ผู้เชี่ยวชาญในสายงาน

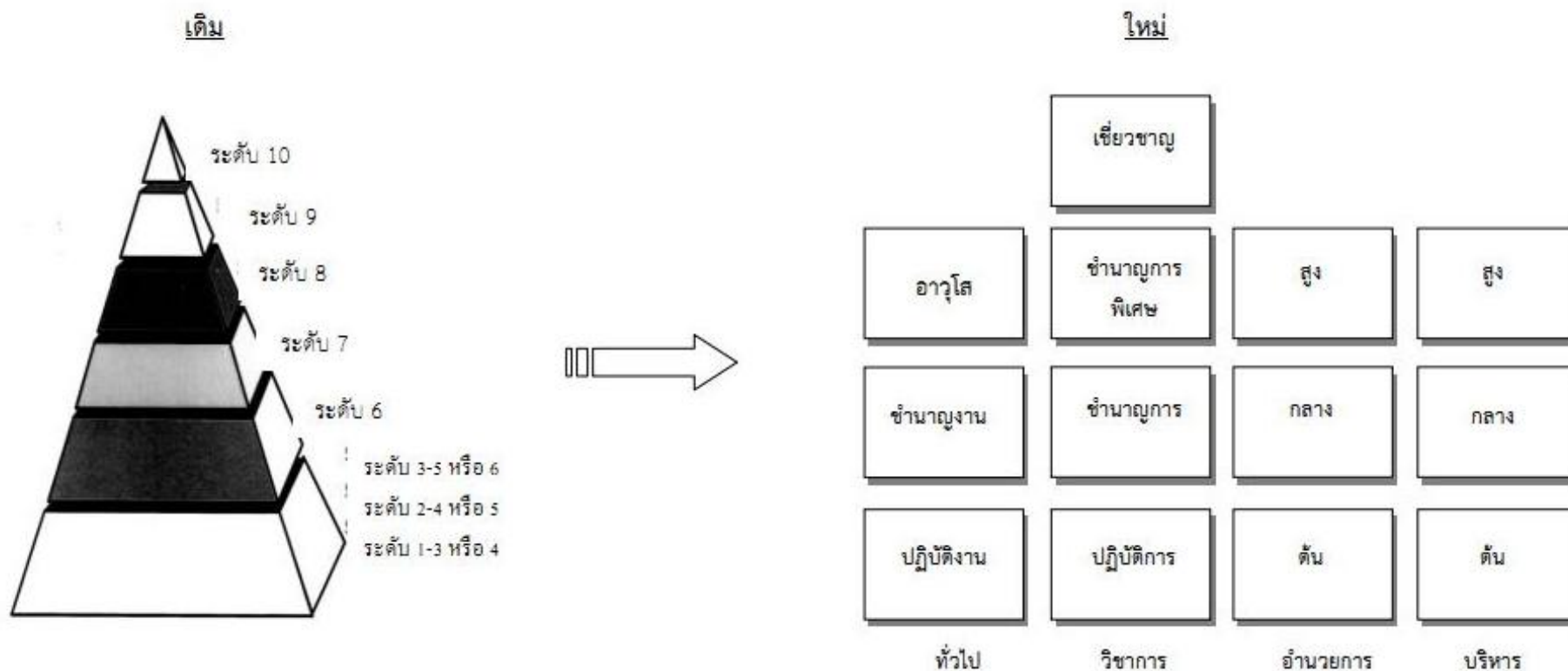


ความเชี่ยวชาญในสายอาชีพ

จริยธรรม เก่งงาน(Smart)

การเปรียบเทียบโครงสร้างชั้นงานและประเภทตำแหน่ง

เปรียบเทียบโครงสร้างชั้นงานและประเภทตำแหน่ง



จำแนกเป็น 10 ระดับ
มีบัญชีเงินเดือนเดียว

- จำนวนกลุ่มตำแหน่งเป็น 4 ประเภท
- แต่ละกลุ่มมีการแบ่งระดับตามค่างานและโครงสร้างการทำงานในองค์กร
- มีบัญชีเงินเดือนพื้นฐานแยกแต่ละประเภท/ระดับ
- กำหนดชื่อเรียกระดับตำแหน่งแทนตัวเลข

บัญชีเปรียบเทียบตำแหน่งและระดับในระบบชื่กับระบบแท่ง

ระบบชื่อ		ระบบแท่ง	
สายงาน	ระดับ	ประเภท	ระดับ
สายงานที่เริ่มต้นจาก ระดับ 1/2	ระดับ 1 - 4	ทั่วไป	ปฏิบัติงาน
	ระดับ 5 - 6	ทั่วไป	ชำนาญงาน
	ระดับ 7	ทั่วไป	อาวุโส
สายงานที่เริ่มต้นจากรดับ 3	ระดับ 3 - 5	วิชาการ	ปฏิบัติการ
	ระดับ 6 - 7	วิชาการ	ชำนาญการ
	ระดับ 8	วิชาการ	ชำนาญการพิเศษ
	ระดับ 9	วิชาการ	เชี่ยวชาญ
สายงานนักบริหาร (ที่มีใช้ตำแหน่งปลัด) (รองปลัด)	ระดับ 6 - 7	อำนวยการท้องถิ่น	ต้น
	ระดับ 8	อำนวยการท้องถิ่น	กลาง
	ระดับ 9	อำนวยการท้องถิ่น	สูง
สายงานนักบริหาร (ตำแหน่งปลัด/รองปลัด)	ระดับ 6 - 7	บริหารท้องถิ่น	ต้น
	ระดับ 8	บริหารท้องถิ่น	กลาง
	ระดับ 9 - 10	บริหารท้องถิ่น	สูง

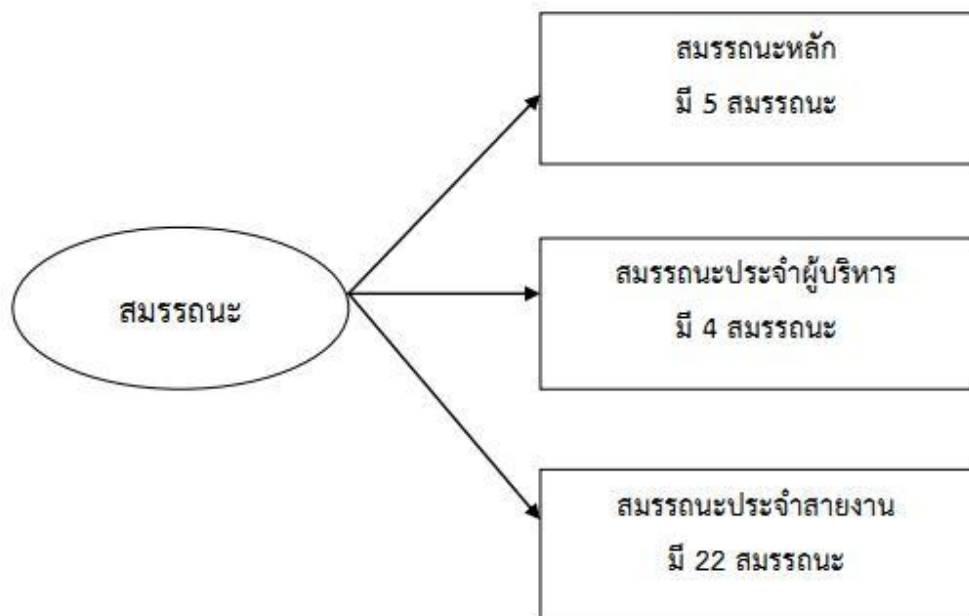
การแบ่งประเภทสมรรถนะ

การแบ่งสมรรถนะ ดังนี้

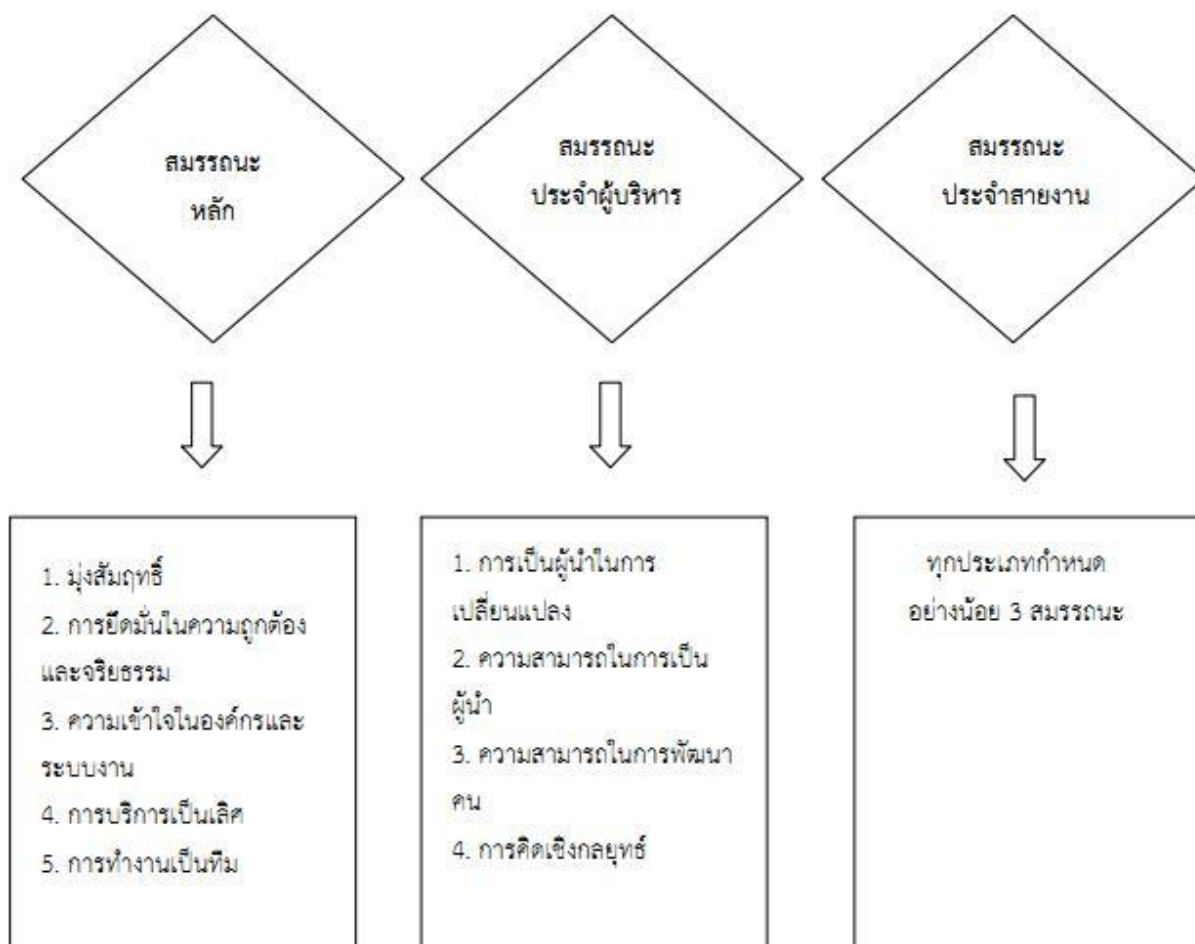
สมรรถนะหลัก คือ สมรรถนะที่ข้าราชการทุกประเภทและทุกระดับตำแหน่งจำเป็นต้องมี

สมรรถนะประจำผู้บริหาร คือ สมรรถนะที่ตำแหน่งประเภทบริหารและอำนวยการ ต้องมีในฐานะผู้นำที่มีประสิทธิภาพ

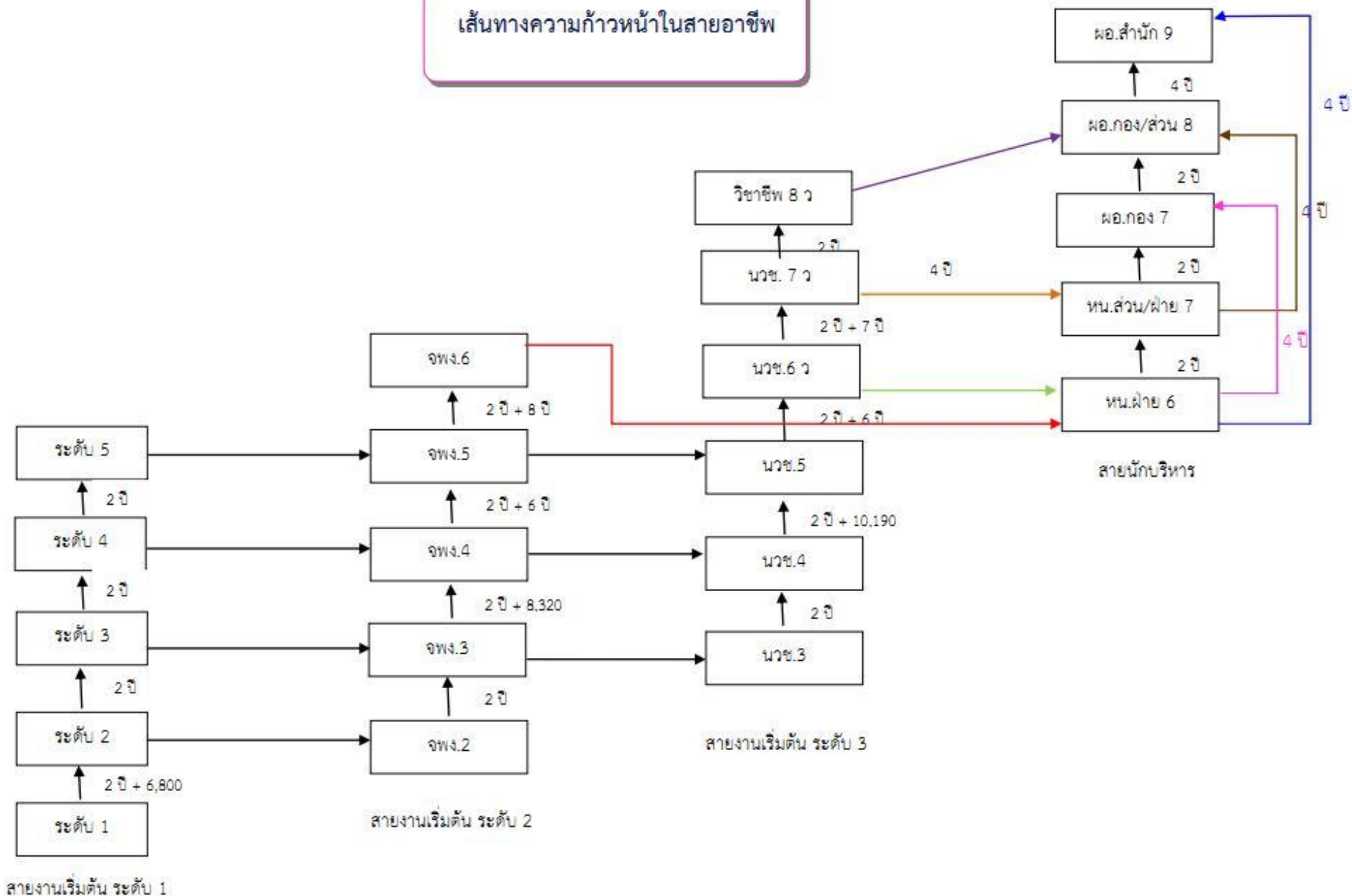
สมรรถนะประจำสายงาน คือ สมรรถนะที่กำหนดเฉพาะสำหรับตำแหน่ง/สายงานต่าง ๆ เพื่อสนับสนุนการปฏิบัติงานที่ได้ดียิ่งขึ้น



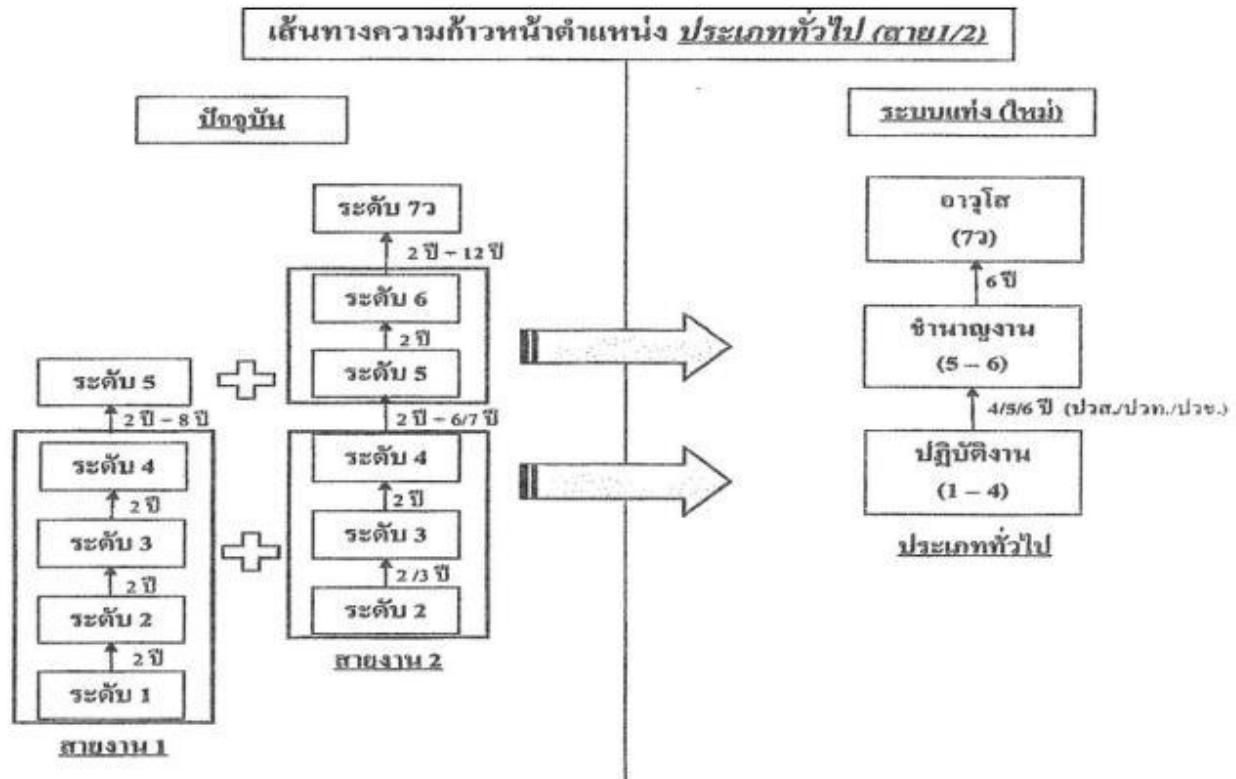
สมรรถนะที่จำเป็นสำหรับการปฏิบัติงาน



เส้นทางความก้าวหน้าในสายอาชีพ

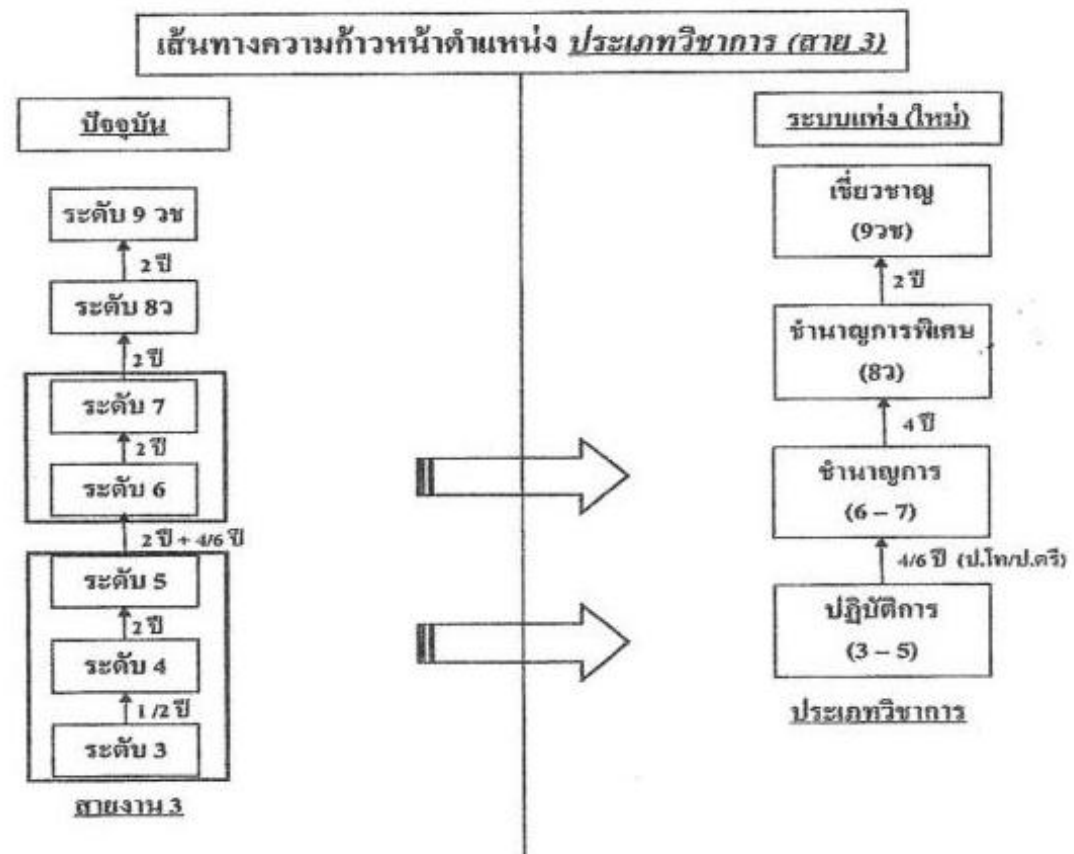


เปรียบเทียบความก้าวหน้าแต่ละประเภทตำแหน่ง
ระบบซี ⇔ ระบบแท่ง

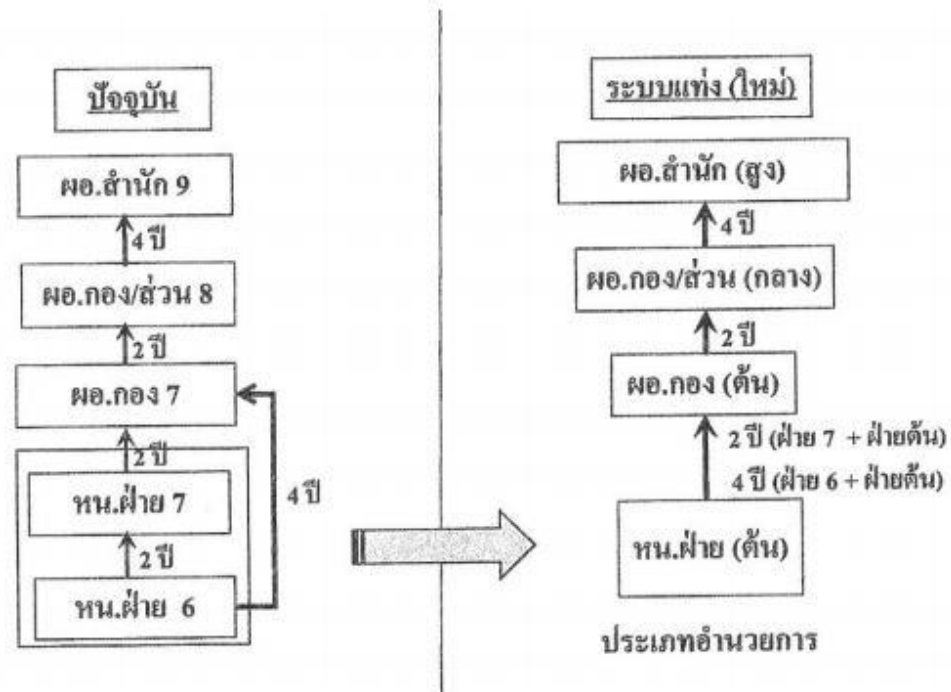


เปรียบเทียบความก้าวหน้าแต่ละประเภทตำแหน่ง (ต่อ)

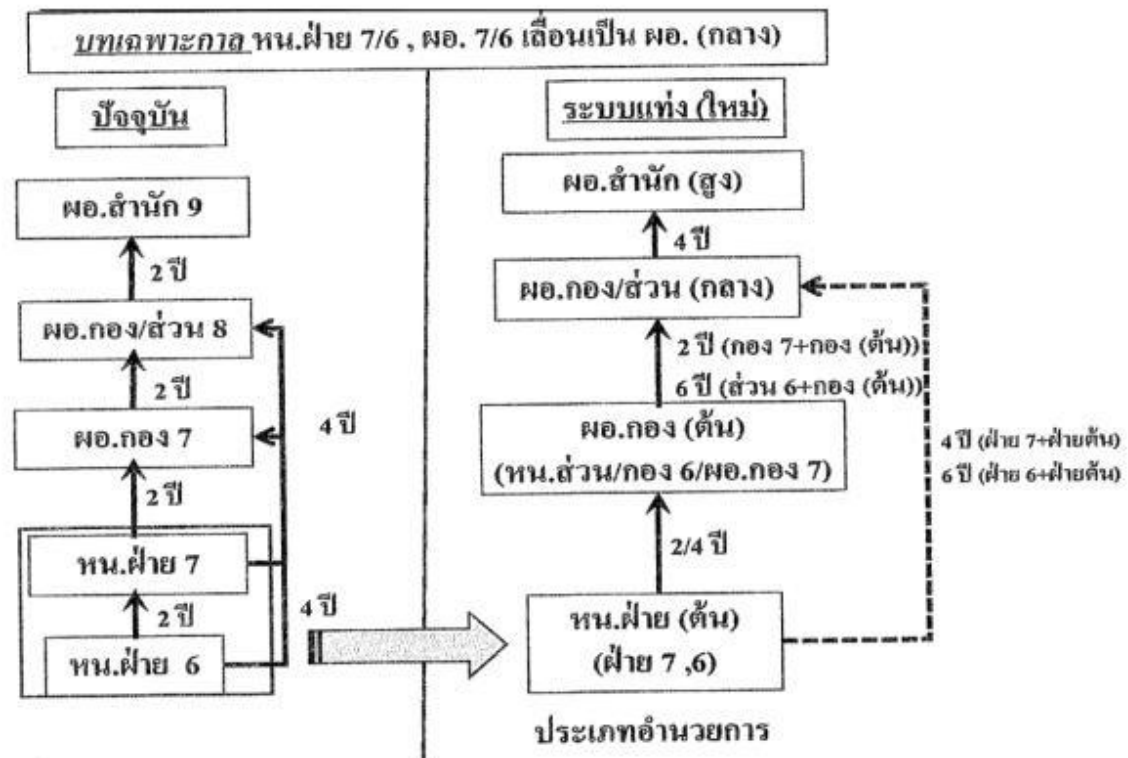
ระบบซี ⇔ ระบบแห่ง



บทเฉพาะกาล หน.ฝ่าย 6/7 เลื่อนเป็น ผอ.(ต้น)

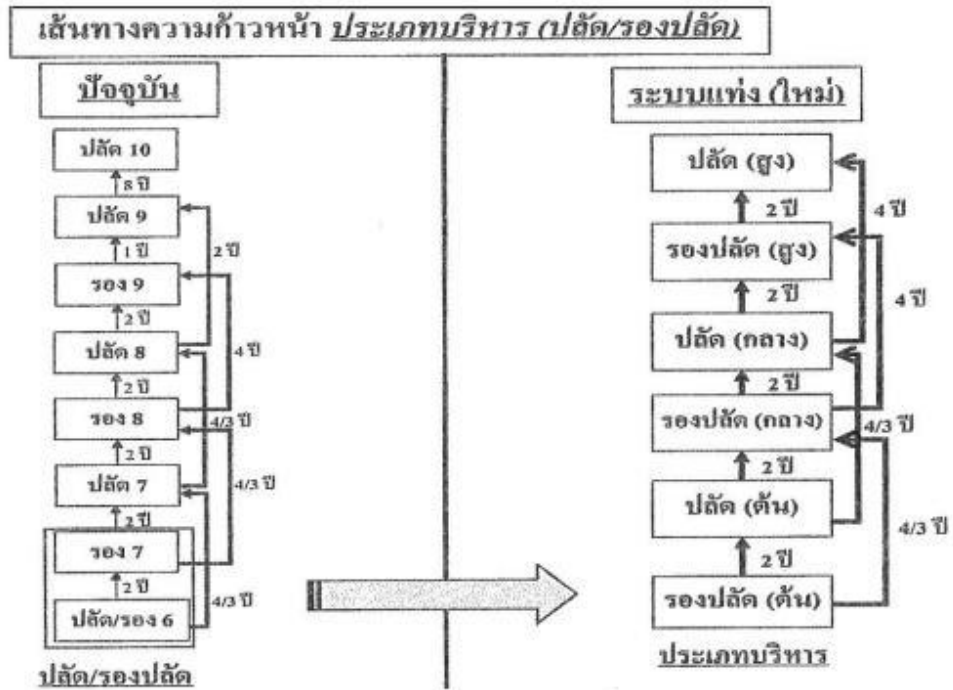


บทเฉพาะกาล หน.ฝ่าย 7/6 เลื่อนเป็น ผอ.(กลาง)

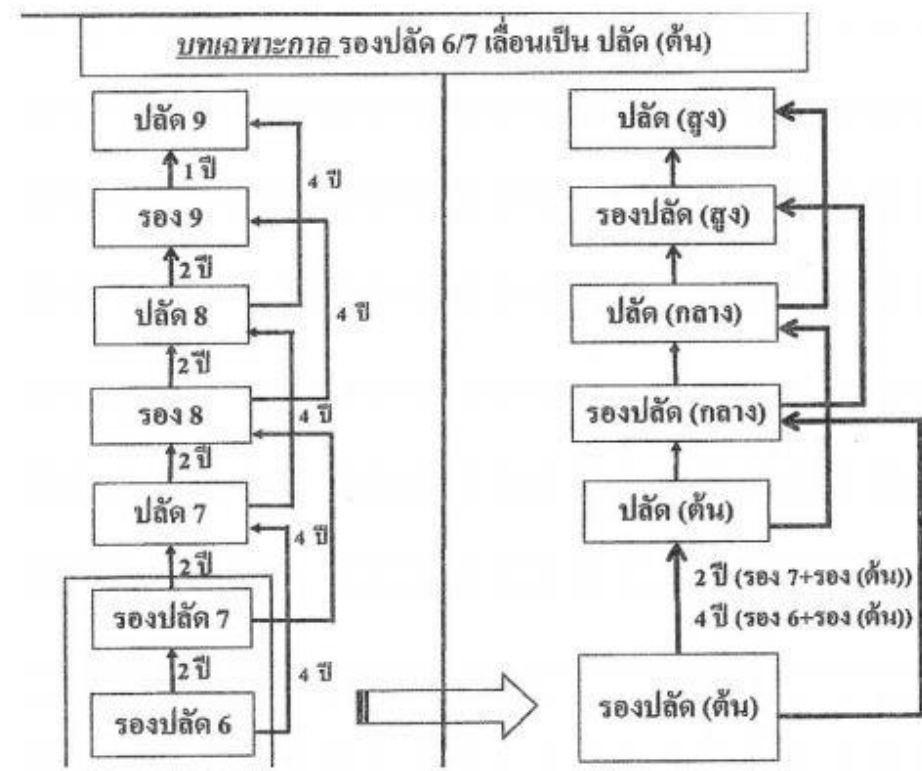


เปรียบเทียบความก้าวหน้าแต่ละประเภทตำแหน่ง (ต่อ)

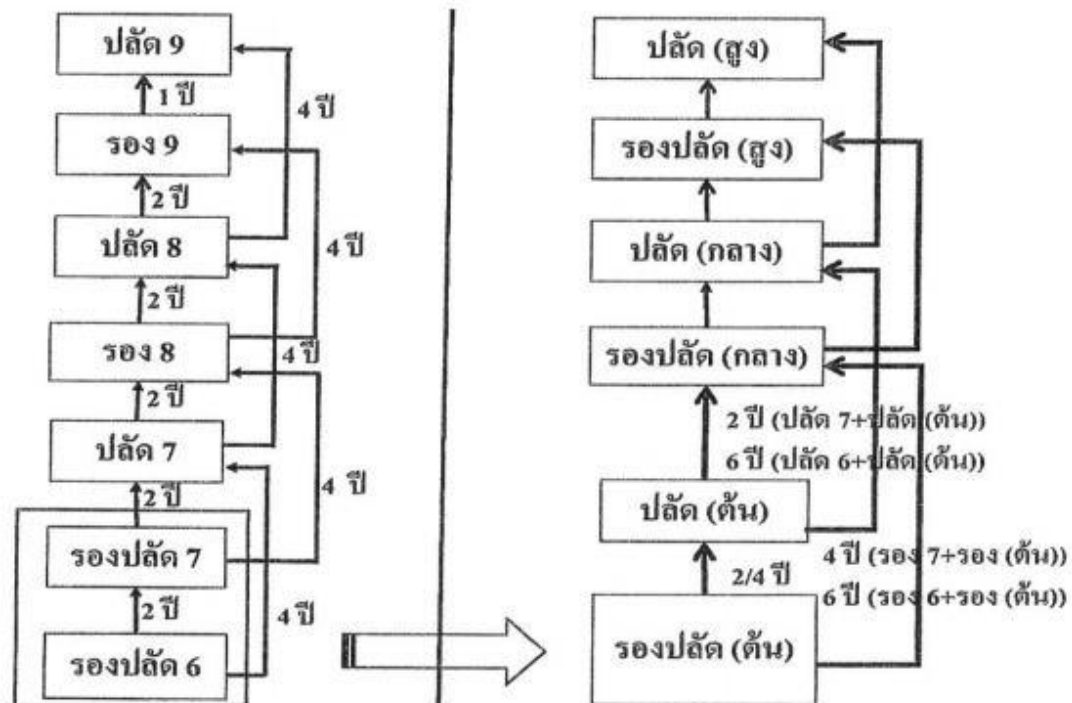
ระบบซี ⇔ ระบบแท่ง



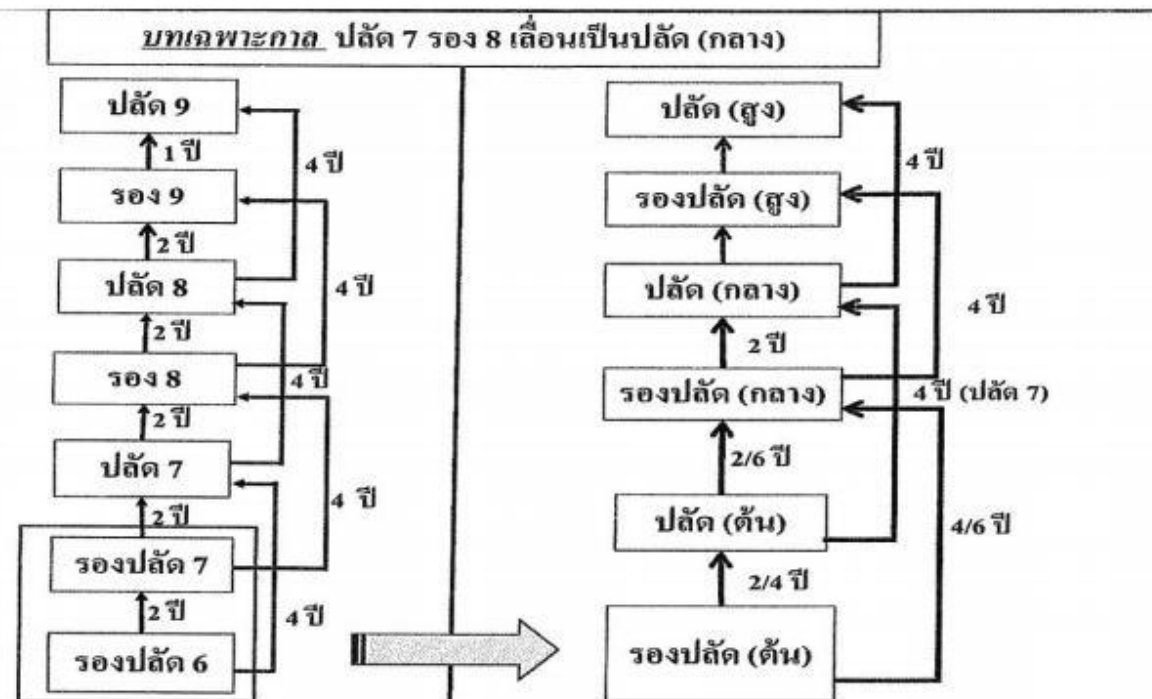
บทเฉพาะกาล รongปลัด 6/7 เลื่อนเป็นปลัด (ต้น)



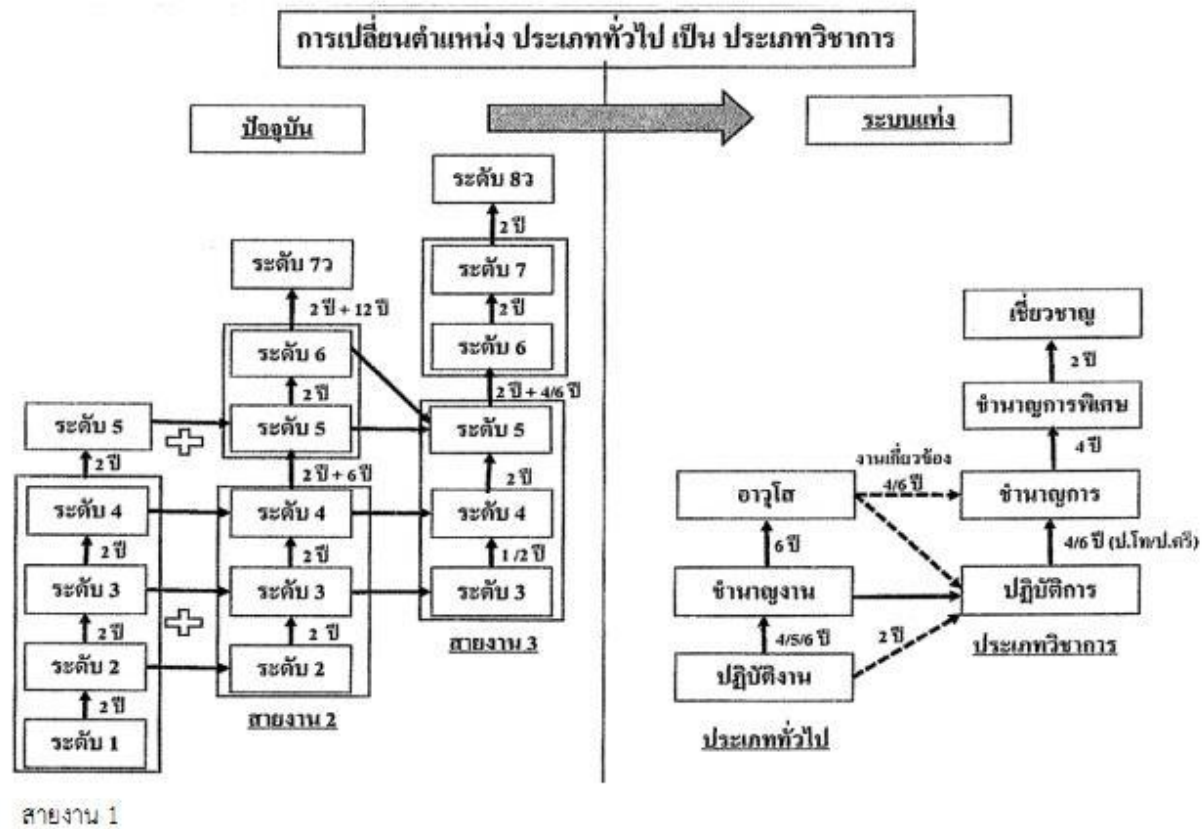
บทเฉพาะกาล รองปลัด 6/7 เลื่อนเป็นรองปลัด (กลาง)



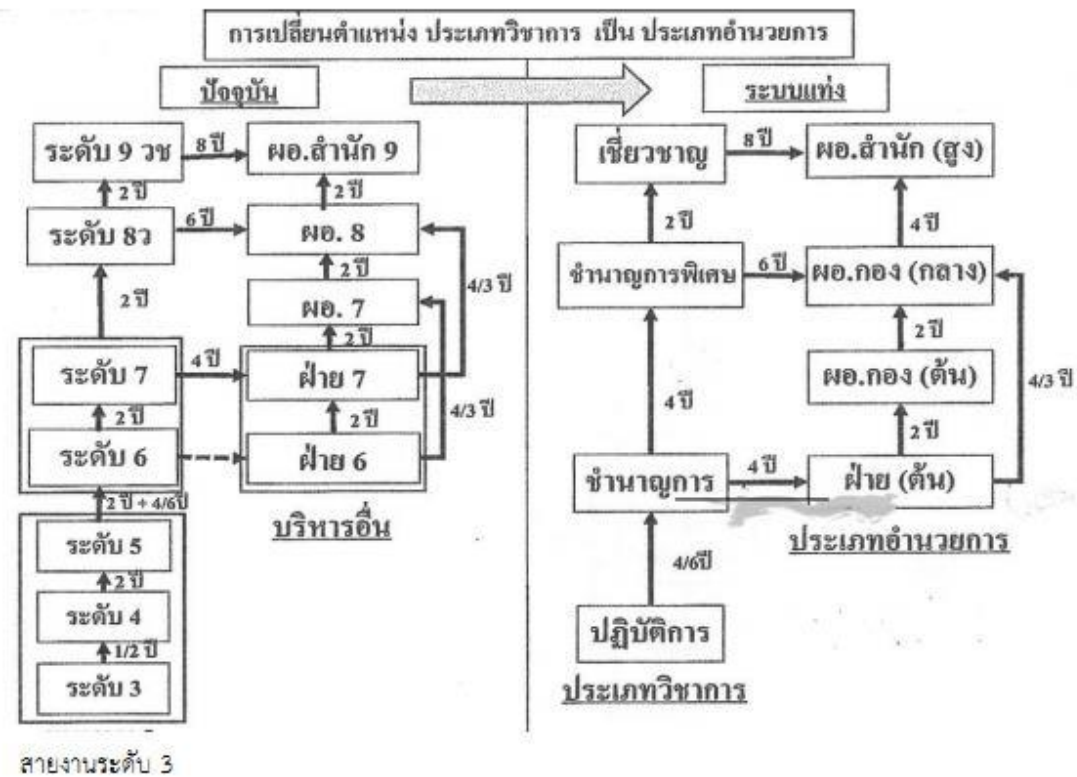
บทเฉพาะกาล ปลัด 7 รอง 8 เลื่อนเป็นปลัด (กลาง)



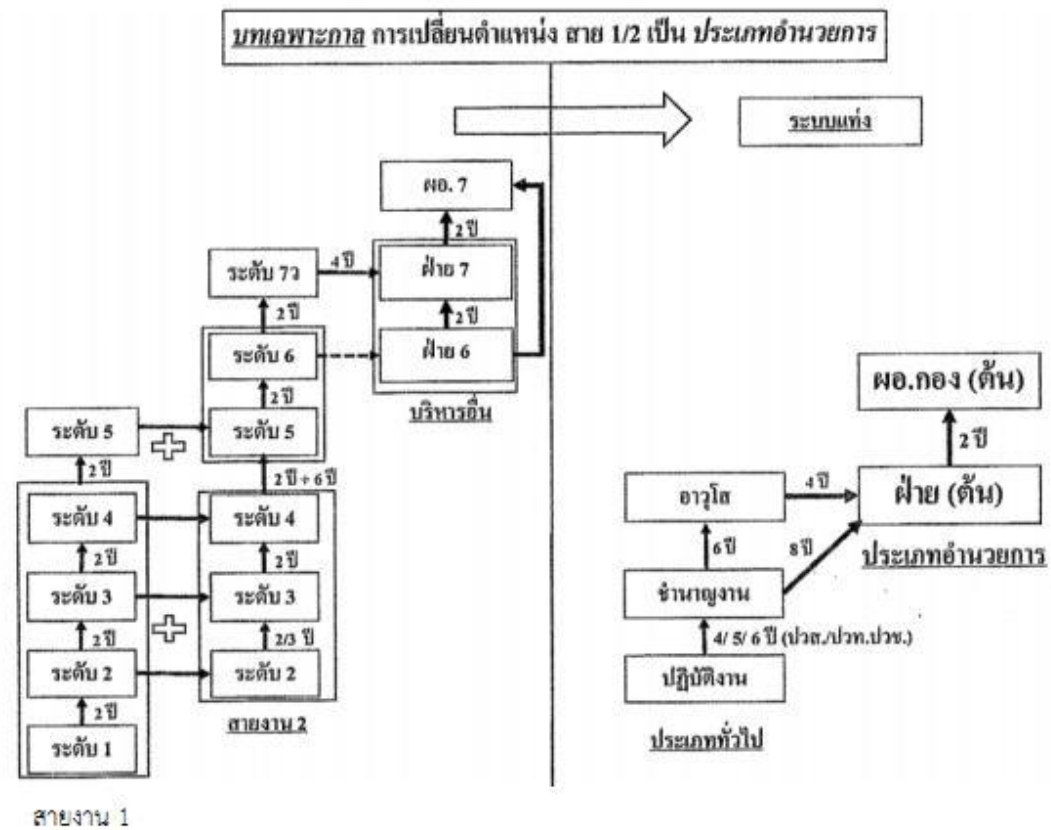
การเปลี่ยนประเภทตำแหน่ง (สายงาน)



การเปลี่ยนประเภทตำแหน่ง (สายงาน) ต่อ



บทเฉพาะกาล การเปลี่ยนประเภทตำแหน่ง สาย 1/2 เป็น ประเภทอำนาจการ



การเปลี่ยนประเภทตำแหน่ง (สายงาน) ต่อ

